



CARSECURITY

**GARANTII- JA PAIGALDUSTUNNISTUS**

**TOOTE ANDMED:**

Alarmi mudel: **COBRA GLOBE** \_\_\_\_\_

Lisavarustus: \_\_\_\_\_

**KLIENDI ANDMED:**

Nimi: \_\_\_\_\_

Auto mark ja mudel: \_\_\_\_\_

Registreerimisnumber: \_\_\_\_\_

**PAIGALDUSANDMED:**

Paigaldusfirma nimi: \_\_\_\_\_

Address: \_\_\_\_\_

Telefon: \_\_\_\_\_ Paigalduskuupäev: \_\_\_\_\_

Paigaldaja nimi: \_\_\_\_\_

Pitsat Paigaldaja allkiri: \_\_\_\_\_

**Eesti Autoklubi tasuline  
24 h tehniline esmaabi teel:  
tel:(0) 69 69 188 või 1888**



Seadme valmistaja: **DELTA ELETTRONICA s.p.a.**  
via Astico 41 - 21100 VARESE - ITALY  
www.cobra.it

Maaletooja:

**ALFALINE**  
Lohu tn 12, 12618 Tallinn, Eesti  
Tel: (0) 6 726 308 Fax: (0) 6 544 809  
**24 h tehniline nõustamine: 050 31713**

© Copyright: AlfaLine OÜ

v 1.2 30/10/00



CARSECURITY

**KASUTAMISJUHEND  
AUTOALARM COBRA GLOBE  
3193, 3196**

**CARSECURITY**

**ALFALINE**

**Õnnitlused Cobra Globe alarmsüsteemi hankimise puhul!**

Autode alarmsüsteemid Cobra Globe 3193 ja Cobra Globe 3196 on projekteeritud ning valmistatud ISO 9001 kvaliteedinõudmistele vastavalt kasutades kaasaegseimat tehnoloogiat, millega saavutatakse seadme maksimaalne töökindlus ja turvalisus.

Cobra Globe alarmsüsteemide töö eesmärk on:

- takistada auto lubamatu kasutamine blokeerides mootori käivitamise,
- takistada autosse tungimine alarmeerides, kui avatakse auto uks, tagaluuk või kapott, üritatakse autot käivitada ning salongianduriga varustatud mudelil 3193 ka siis kui salongis liigutakse.
- takistada auto lubamatu kasutamine auto röövimise katse ning autovõtmete varguse korral.
- lihtsustada auto kasutamist juhtides kaugjuhtimispuldil auto kesklukustust ning Comfort-toimingut.

Gobra Globe alarmsüsteemi juhitakse lihtsalt kasutatava, veekindla juhtpuldiga mis kasutab turvalist, peale iga nupuvajutust vahetuvat Cobra Dynamic Code II- koodi.

Cobra Globe alarmsüsteemil on personaalne identifitseerimise number, nn PIN-kood. PIN-koodiga on võimalik kui röövimisvastane toiming on aktiveerunud või kui juhtpuldi töös esineb häireid, süsteemi väljalülitada, lisada uusi juhtpulte ning auto käivitamisel identifitseerida auto kasutaja.

Cobra Globe alarmsüsteemi on võimalik täiustada lisaandurite ja -moodulitega, näiteks mikolaine-, asendi- ja löögianduri ning aknaklaaside ja katuseluugi sulgemismoodulitega.

Gobra Globe alarmsüsteemid erinevad teineteisest varustuse poolest:

- Cobra Globe 3193: täiuslik alarmsüsteem, komplekteeritud sireeni ja salongis liikumisele reageerivate ultrahelianduritega,
- Cobra Globe 3196: standardvarustuses auto algupärase signaali juhtimine, lisasireeni ja -andurite liitmisvõimalus.

**SISUKORD**

Ptk	lk
1. Kasutajale	2
2. Cobra Globe mudelite iseloomustus	2
3. Põhitoimingud	3
4. Lisatoimingud	5
5. Turvatoimingud	7
6. PIN-kood	9
7. Juhtpuldid	11
8. Alarmsüsteemi toimingute testimine	13
9. Veatsing	13
10. Alarmsüsteemi tehnilised andmed	14
11. Garantiitingimused	14
Garantii- ja paigaldustunnistus	15

**1. KASUTAJALE**

- Enne seadme kasutuselevõtmist lugege kasutusjuhend hoolikalt läbi.
- Süsteemi tundmaõppimisel paluge vajaduse korral abi Teie Cobra paigaldusfirmast, lisaks aitab ka maaletooja tehniline nõustamine telefonil: (050) 31713
- Kui alarmsüsteem juhib akende ja katuseluugi sulgemist, tuleb turvalisuse garanteerimiseks kuni nende täieliku sulgumiseni olla auto lähedal ning vajaduse korral katkestada see protsess alarmi väljalülitamisega juhtpuldil.
- Isegi kasutades Cobra Globe alarmsüsteemi soovitage:
  - mitte jätta väärtuslikke esemeid autosse,
  - hoida auto ja muud isiklikud dokumendid alati endaga kaasas,
  - mitte jätta auto ega alarmsüsteemi varuvõtmeid ja juhtpulte autosse,
  - üritada parkida oma auto võimalikult turvalisse ja hästivalgustatud kohta.
- Pestes auto mootoriruumi vältige vee sattumist alarmi sireenile.

**2. COBRA GLOBE MUDELITE ISELOOMUSTUS**

Cobra Globe alarmsüsteemi mudel		3193	3196
<b>Kompleksi kuulub</b>	Muutuva koodiga juhtpuldid, 2tk	S	S
	Hoolduspaneel	S	S
	Sireen	S	L
	Ultraheliandurid	S	X
	Klaasipurustusandur	L	X
	Tuuleklaasile kinnitav valgusdiod	S	L
	Lisaandurite ja -moodulite liitmisvõimalus	L	L
<b>Kaitsetoimingud</b>	Uste ja luukide valve	S	S
	Salongi valve	S	L
	Käivitustakistus	S	S
	Alarmeerimine sireeniga	S	L
	Alarmeerimine auto helisignaaliga	X	S
	Paanikaalarm	S	S
<b>Lisatoimingud</b>	Kesklukustuse juhtimine	S	S
	Comfort-toimingu juhtimine	S	S
	Summer	A	A
	Alarmsüsteemi automaatne aktiveerumine	A	A
	Käivitustakistuse automaatne aktiveerumine	A	A
<b>Turvatoimingud</b>	Automaatne uste lukustus	A	A
	Kasutaja identifitseerimine	A	A
	Röövimisvastane toiming	A	A
	Mootori seiskamine röövimise katsel	A	A

S- standardvarustus      L- lisavarustus  
 A- aktiveeritav toiming      X- lisamine ei ole võimalik

### 3. PÕHITOIMINGUD

#### 3.1 ALARMSÜSTEEMI SISSELÜLITAMINE (aktiveerimine)

Alarmsüsteemi sisselülitamiseks vajutage juhtpulti nuppu A mille peale:

- auto ohutuled vilguvad kaks korda,
  - kesklukustus lukustab ukسلukud ( kui autol on kesklukustus),
  - tuuleklaasile kinnitatud valgusdiodid hakkab vilkuma (mudelil 3193),
  - hoolduspaneelil asuv valgusdiod süttib ning 40 sekundi pärast hakkab vilkuma.
- Koheselt peale alarmsüsteemi aktiveerimist on käivitustakistus sisselülitatud. Alarmsüsteemil on peale sisselülitamist 40 sekundiline süsteemi testimiseks, valehäirete vältimiseks ning Comfort- toimingut kasutades aknaklaaside sulgemiseks vajalik aktiveerumisaeg, mille lõppedes hakkab valgusdiodid vilkuma.

#### 3.2 ALARMSÜSTEEMI VÄLJALÜLITAMINE (deaktiveerimine)

Alarmsüsteemi väljalülitamiseks vajutage juhtpulti nuppu A mille peale:

- auto ohutuled vilguvad ühe korra,
  - kesklukustus avab ukسلukud (kui autol on kesklukustus),
  - tuuleklaasi (mudelil 3193) ja hoolduspaneeli valgusdiodid kustuvad.
- Nüüd on alarmsüsteem koos käivitustakistusega väljalülitatud.

#### 3.3 ALARMEERIMINE

Sisselülitatud alarmsüsteem alarmeerib peale aktiveerumisaaja möödumist kui:

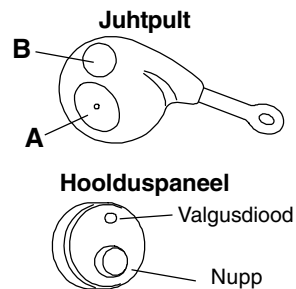
- avatakse auto uks, kapott või pakiruumi luuk,
- auto salongis liigutakse (mudelil 3193 ultraheliandurid standardvarustuses),
- üritatakse autot käivitada,
- lisavarustusena paigaldatud andur annab häiresignaali.

Saades häiresignaali rakenduvad 30 sekundiks tööle sireen ning auto ohutuled. Peale alarmeerimise lõppemist on süsteem taas valmis vastu võtma uusi häiresignaale.

#### 3.4 ALARMEERIMISE KATKESTAMINE

Alarmeerimise saab enne 30 sekundilise alarmeerimisaaja lõppu katkestada vajutades ühe korra juhtpulti nuppu A. Nupuvajutus alarmeerimise ajal lõpetab ainult alarmeerimise, alarmsüsteem jääb aga sisselülitatuks. Kui tahate ka alarmsüsteemi väljalülitada, peate peale alarmeerimise katkestamist vajutama nuppu A uuesti.

JUHTPULDI FUNKTSIOON	NUPP A	NUPP B
Alarmsüsteemi sisselülitamine	X	
Alarmsüsteemi väljalülitamine	X	
Alarmeerimise katkestamine	X	
Automaatselt aktiveerunud käivitustakistuse väljalülitamine	X	
Paanikaalarm		X
Andurite ajutine väljalülitamine (40 s jooksul peale sisselülitamist)		X



### 3.5 ANDURITE AJUTINE VÄLJALÜLITAMINE

Seda toimingut kasutades lülitatakse alarmsüsteem sisse jättes sisse lülitamata ultraheliandurid ja lisavarustusena paigaldatud lisaandurid, mis võimaldab valve all olevasse autosse jätta näiteks lapse või lemmiklooma.

Andurid lülitatakse ajutiselt välja järgmiselt:

- lülitage alarmsüsteem sisse vajutades juhtpulti nuppu A.
- kui seejärel 40 sekundi jooksul vajutate juhtpulti nuppu B, lülituvad mudelil 3193 ultraheliandurid ning mudelil 3196 lisaandur välja.
- Kui tahate lisaks ka alarmile lisatud teise lisaanduri väljalülitada, vajutage juhtpulti nuppu B teistkordselt.

Süsteem annab anduri väljalülitamisest märku vilgutades nupu B vajutuse ajal korra auto ohutulesid. Andurid jäävad väljalülitatuks kuni süsteemi järgmise sisselülitamiseni.

#### 3.6 PAANIKAALARM

Kui vajutada alarmi sisselülitamisele järgneva 40 sekundilise aktiveerumisaaja möödudes juhtpulti nuppu B, rakendub tööle paanikaalarm, mille puhul sireen alarmeerib ja ohutuled vilguvad 30 sekundit. Paanikaalarmi katkestab juhtpulti nupu B teistkordne vajutamine.

#### 3.7 ALARMEERIMISMÄLU

Kui juhtpulti patarei hakkab tühjenema või on alarm valvesoleku ajal alarmeerinud, antakse süsteemi väljalülitamisel sellest märku neljakordse ohutulede vilkumise ning summeriheliga. Enne süütevoolu sisselülitamist annab hoolduspaneeli valgusdiodid häiresignaali andnud ahelast märku järgnevalt:

- 1 vilgutuse sari: häire on põhjustanud uste või pakiruumi avamine,
- 2 vilgutuse sari: häire on põhjustanud ultraheliandur (3193) või teine lisaandur,
- 3 vilgutuse sari: häire on põhjustanud kapoti avamine,
- 4 vilgutuse sari: häire on põhjustanud süütevoolu sisselülitamine,
- 5 vilgutuse sari: häire on põhjustanud lisaandur,
- 6 vilgutuse sari: ei ole kasutuses,
- 7 vilgutuse sari: alarmi juhtpulti patarei hakkab tühjenema.

Kui häire on tulnud rohkem kui ühest alarmiahelast, annab valgusdiodid sellest märku vilgutades üksteise järel vastavaid alarmimälukoode. Alarmimälu kustub peale mootori käivitamist või alarmsüsteemi uuesti sisselülitamist.

**Tähelepanu!** Kui juhtpulti patarei hakkab tühjenema, lülitub alarmsüsteem sisse vilgutades auto ohutulesid 5 korda analoogselt lahtise ukse hoiatusega.

#### 3.8 TEENINDUSRESHIIM

Teenindusreshiim võimaldab alarmsüsteemi ja käivitustakistuse automaatset aktiveerumist ning turvatoiminguid ajutiselt väljalülitada. Toiming on vajalik näiteks kui ei soovita autot hooldusesse viies jätta alarmi juhtpulti autosse, hoides nii ära alarmi lubamatu programmeerimise. Teenindusreshiim lülitatakse sisse järgnevalt:

- lülitage sisse süütevool, avage auto uks ning
- vajutage juhtpulti nuppu A kuni umbes kolme sekundi pärast hoolduspaneeli valgusdiodid süttib ning auto ohutuled vilguvad korra- teenindusreshiim on sisselülitatud.

Teenindusreshiim jääb sisselülitatuks kuni järgmise alarmsüsteemi sisselülitamiseni või kümnenda süütevoolu sisse/välja lülitamiseni.

## 4. LISATOIMINGUD

### 4.1 ÜLDIST

Cobra Globe alarmsüsteemil on mitmeid lisatoiminguid, mida paigaldusfirmas saab vastavalt Teie soovile sisse- või väljalülitada.

Tehaseprogrammeering on kujutatud toimigu nimetuse all oleva halli ruuduga.

### 4.2 SUMMER

Sisselülitatud  Väljalülitatud

Aktiviseerides sumмери, annab alarm sisse- ja väljalülitamisest lisaks suunatudeledele märku ka summeriheliga. Summeri helitugevus on reguleeritav.

Cobra Globe alarmsüsteem vastab Euroopa Ühenduse CE direktiividele ainult siis kui summer ei ole sisselülitatud.

### 4.3 COMFORT -TOIMINGU JUHTIMINE JUHTPULDIST

Sisselülitatud  Väljalülitatud

Kui Teie autol on Comfort-toiming, saab alarmi sisselülitades sulgeda ka elektrilise ajamiga aknaklaasid ja katuseluugi. Sellisel juhul sulguvad aknaklaasid ja katuseluuk nii kaua, kui kaua vajutate alarmi sisselülitades juhtpuldi nuppu A ning sulgumine katkeb kohe kui vabastate juhtpuldi nuppu.

Kui teie autol on elektrilised aknaklaasid ja katuseluuk, aga puudub Comfort-toiming, tuleb alarmist akende ja luugi sulgemiseks kasutada lisavarustusena paigaldatavaid mooduleid.

### 4.4 LAHTISE UKSE HOIATUS

Sisselülitatud  Väljalülitatud

Kui alarmi sisselülitades jääb mõni auto udest või luukidest avatuks, annab süsteem sellest sisselülitades märku vilgutades auto ohutulesid tavapärase kahe korra asemel viis korda. Kui auto ust või luuki ei sulgeta, lülitatakse nende häireahel kuni ukse või luugi sulgemiseni välja.

### 4.5 MÄRGUANNE OHUTULEDEGA

Sisselülitatud  Väljalülitatud

Alarmi sisselülitamisest antakse kahekordse ning väljalülitamisest ühekordse suunatudelede vilkumisega märku. Kui suunatudelede märguanne on väljalülitatud, annab alarm suunatudeledega märku ainult alarmeerimise ajal.

### 4.6 ALARMSÜSTEEMI AUTOMAATNE AKTIVISEERUMINE

Sisselülitatud  Väljalülitatud

Alarmsüsteem lülitub 2 minuti pärast peale süütevoolu väljakeeramist ning sellele järgnenud ukse sulgemist ise automaatselt sisse, valgusdiodid süttib kuid keskluukust ei lukustata. Kui süütevoolu väljakeeramise järel uksi ei avata, ei lülitu ka alarmsüsteem sisse. Aktiviseerunud alarmsüsteem lülitatakse välja vajutades juhtpuldi nuppu A.

## 4.7 KÄIVITUSTAKISTUSE AUTOMAATNE SISSELÜLITUMINE

Sisselülitatud  Väljalülitatud

Käivitustakistus lülitub 4 minuti pärast peale süütevoolu väljakeeramist ise automaatselt sisse mille peale ka valgusdiodid süttib. Käivitustakistuse väljalülitamiseks tuleb vajutada juhtpuldi nuppu A.

## 4.8 KÄIVITUSTAKISTUSE ALARM

Sisselülitatud  Väljalülitatud

Käivitustakistuse automaatse aktiveerumise lisatoiming. Kui toiming on sisselülitatud, hakkab alarmsüsteem 25 sekundi pärast peale automaatselt aktiveerunud käivitustakistuse korral süütevoolu sisselülitamist alarmeerima. Alarmeerimise saab lõpetada vajutades juhtpuldi nuppu A.

## 4.9 KÄIVITUSTAKISTUSE UUESTIAKTIVISEERUMINE

Sisselülitatud  Väljalülitatud

Kui süsteem lülitatakse kaugjuhtimispuldist välja ning 4 minuti jooksul süütevoolu sisse ei lülitata, lülitub käivitustakistus automaatselt sisse.

## 4.10 ALARMSÜSTEEMI UUESTIAKTIVISEERUMINE

Sisselülitatud  Väljalülitatud

Kui süsteem lülitatakse kaugjuhtimispuldist välja ning süütevoolu sisse ei lülitata, aktiveerub alarmsüsteem 4 minuti möödumisel kuid auto uksi ei lukustata. Kui peale alarmsüsteemi väljalülitamist avatakse mõni auto udest või luukidest, katkestab see uuestiaktiveerumise ning alarm aktiveerub alles 4 minuti pärast peale avatud ukse või luugi sulgemist.

## 4.11 USTE LUKUSTUSALARMI UUESTIAKTIVISEERUMISEL

Sisselülitatud  Väljalülitatud

Aktiviseerides selle funktsiooni, lukustatakse alarmsüsteemi uuestiaktiveerumisel ka auto ukсед.

## 5. TURVATOIMINGUD

### 5.1 ÜLDIST

Cobra Globe alarmsüsteemil on võimalik paigaldusfirmas aktiveerida ka auto ja reisijate kaitseks ettenähtud turvatoiminguid. Auto kiirusest sõltuvalt auto uste lukustuse ning mootori seiskamise toiminguid on võimalik aktiveerida auto kiirusanduri olemasolul. Algupärase anduri puudumisel saab kiirusanduri paigaldada ka lisavarustusena. Algselt on kõik turvatoimingud väljalülitatud.

### 5.2 AUTOMAATNE USTE LUKUSTUS

Sisselülitatud  Väljalülitatud

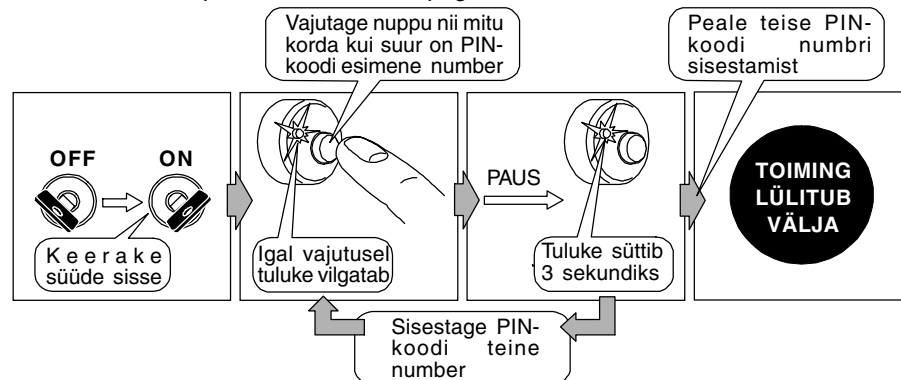
See toiming lukustab auto liikumahakkamisel reisijate kaitseks auto ukسلukud. Ustelukustusele vastav kiirus jääb sõltuvalt auto kiirusanduri ehitusest vahemikku 2 kuni 20 km/h. Ukسلukud avatakse süütevoolu väljakeeramisel.

### 5.3 KASUTAJA IDENTIFITSEERIMINE

Sisselülitatud  Väljalülitatud

See toiming kaitseb autot, kui auto võtmed koos alarmi juhtpultidega on sattunud võõrastele kätte.

Kui toiming on sisselülitatud, tuleb 10 sekundi jooksul peale igat auto käivitamist sisestada hoolduspaneelil asetseva nupuga PIN-koodi kaks esimest numbrit:



Kui PIN koodi 10 sekundi jooksul peale süütevoolu sisselülitamist ei sisestata blokeeritakse juhtpultide töö ning 4 minuti pärast hakkab süsteem alarmeerima. Viivitus on vajalik, et auto koos röövlitega jõuaks enne toimingu aktiveerumist ohutusse kaugusesse. Kui seisata auto mootor aktiveerub käivitustakistus ning 30 sekundi pärast lõpeb alarmeerimine. Kui süütevool uuesti sisselülitada hakkab alarmsüsteem taas alarmeerima.

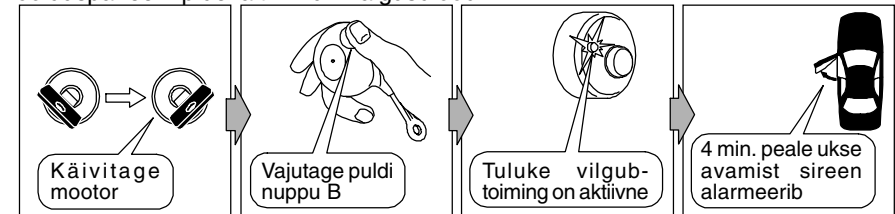
Peale toimingu aktiveerumist saab alarmi väljalülitada vaid sisestades PIN- koodi (loe ptk 6.2), mille järel töötab süsteem jälle tavapärastel.

## 5.4 RÖÖVIMISVASTANE TOIMING

Sisselülitatud  Väljalülitatud

See toiming kaitseb juhti ja reisijaid auto röövimise katse korral.

Kui röövimisvastane toiming on sisselülitatud ning sisselülitatud süütevoolu korral vajutada juhtpulti nuppu B, aktiveerub röövimisvastane toiming millest annab märku hoolduspaneelil pidevalt vilkuv valgusdiood:

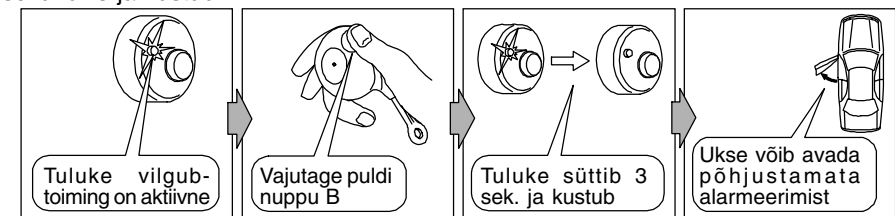


Kui aktiveeritud röövimisvastase toimingu ajal avada auto uks, blokeeritakse juhtpultide töö ning 4 minuti pärast hakkab alarmsüsteem alarmeerima. Viivitus on vajalik, et auto koos röövlitega jõuaks enne toimingu aktiveerumist ohutusse kaugusesse.

Kui seisata auto mootor aktiveerub käivitustakistus ning 30 sekundi pärast lõpeb alarmeerimine. Kui süütevool uuesti sisselülitada hakkab alarmsüsteem taas alarmeerima.

Peale toimingu aktiveerumist saab alarmsüsteemi väljalülitada vaid PIN- koodiga (loe ptk 6.2), mille järel süsteem töötab jälle tavapärastel.

Kasutaja saab deaktiviseerida röövimisvastase toimingu vajutades enne ukسل avamist juhtpulti nuppu B, mille peale hoolduspaneelil asuv valgusdioid süttib kolmeks sekundiks ja kustub:



## 5.5 MOOTORI SEISKAMINE RÖÖVIMISE KATSEL

Sisselülitatud  Väljalülitatud

Toiming seiskab auto mootori kui kasutaja identifitseerimine või röövimisvastane toiming on põhjustanud alarmeerimise ning auto seejärel esimest korda peatub. Mootor seiskub ka siis, kui süütevool on sisselülitatud.

Sisselülitatud mootori seiskamise toimingu korral aktiveerivad kasutaja identifitseerimise toiming ning röövimisvastane toiming alarmeerimise kui auto on peale toimingu käivitumist 4 minutit liikunud.

## 6. PIN-KOOD

### 6.1 ÜLDIST

Igal alarmil on oma PIN kood millega on võimalik:

- lülitada alarmsüsteem välja kui juhtpuldil töös esinevad häired või kui turvatoiming on blokeeritud juhtpuldil töös,
- kodeerida süsteemi uusi juhtpulte või kustutada kaotatud juhtpulte mälust,
- identifitseerida auto kasutaja (vt pkt 5.3)

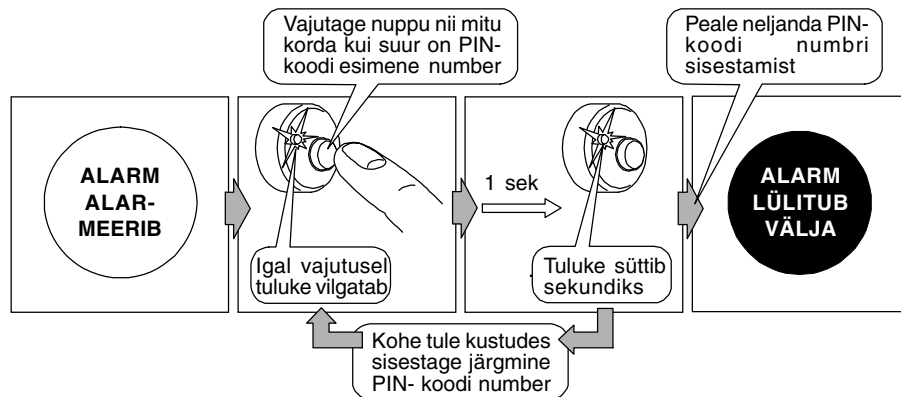
Algselt on kõikide alarmide PIN-kood 1111 mis tuleb alarmsüsteemi kasutuselevõttes peatükis 6.3 toodud juhendit järgides koheselt muuta.

### 6.2 ALARMSÜSTEEMI VÄLJALÜLITAMINE PIN- KOODIGA

Kui juhtpuldil töös esineb häireid või kui turvatoiming on aktiveerunud, saab alarmsüsteemi PIN-koodiga väljalülitada.

Alarmi väljalülitamiseks PIN-koodiga toimige järgnevalt:

1. Sisenege autosse, ukse avamine võib põhjustada alarmeerimise kuid ärge laske end sellest häirida.
2. Vajutage armatuurlaule paigaldatud hoolduspaneeli nuppu nii mitu korda, kui suur on Teie PIN-koodi esimene number. Igale nupuvajutusele reageerib süsteem hoolduspaneelil asuva valgusdiodi vilgatusega.  
**Tähelepanu!** Nupuvajutuste vahe ei tohi ületada ühte sekundit.
3. Olles sisestanud esimese PIN-koodi numbriga, kuni paneelil asuv valgusdiode süttib sekundiks andmaks märku, et võite alustada järgmise PIN-koodi numbriga sisestamist.  
**Tähelepanu!** Valgusdiodi kustumise ja uue PIN-koodi numbriga sisestamise vaheline aeg ei tohi ületada kahte sekundit
4. Sisestage punktis 2 ja 3 kirjeldatud viisil ka ülejäänud PIN-koodi numbrid.
5. Peale neljanda numbriga sisestamist süttib valgusdiode kaheks sekundiks ning alarmsüsteem lülitub välja.
6. Kui PIN-koodi sisestamine ebaõnnestus oodake 4 sekundit ning korrake koodi sisestamist alates punktist 1.

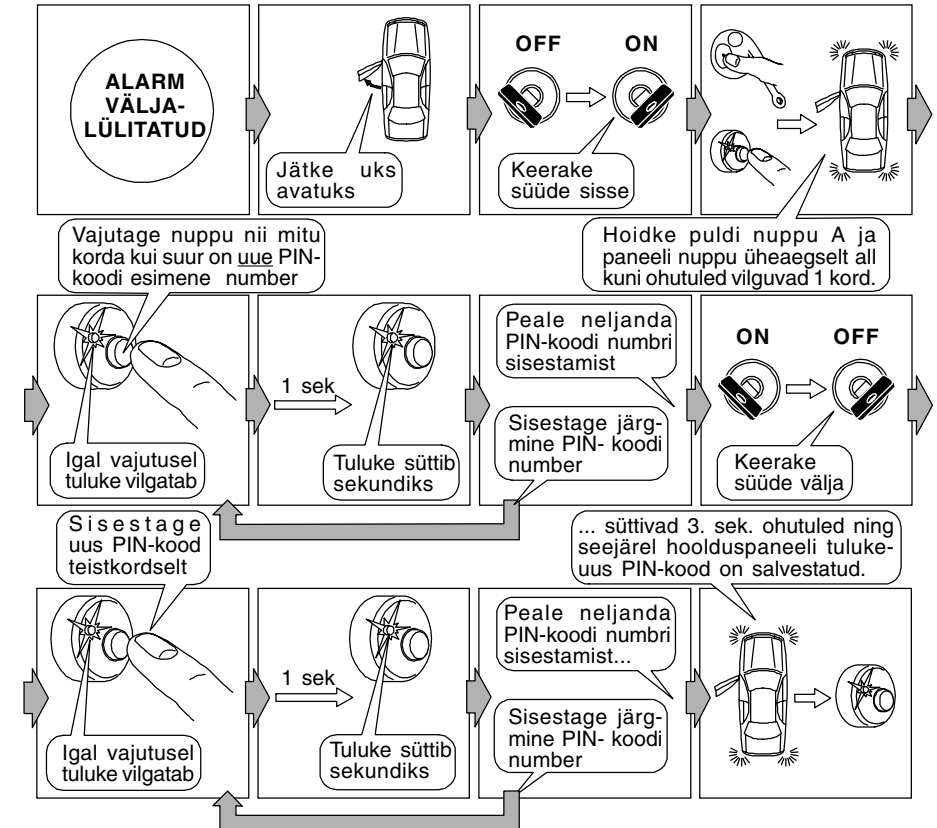


### 6.3 PIN- KOODI MUUTMINE

PIN-kood tuleb muuta alarmsüsteemi kasutuselevõttes, samuti kui olemasolev PIN-kood on kadunud. Algselt on kõikide alarmide PIN-kood 1111.

Valige endale sobiv uus neljakohaline PIN-kood, kasutada võib numbreid 1 kuni 9 (kõik numbrid välja arvatud 0). Kirjutage uus kood üles või jätke meelde.

Sisestage uus PIN-kood allpool toodud juhendi järgi. Koodi muutmise protseduuri saab ilma uut koodi salvestamata katkestada sulgedes auto ukse.



## 7. JUHTPULDID

### 7.1 ÜLDIST

Alarmiga on kaasas 2 juhtpulti kuid kokku saab süsteemiga liita kuni 4 juhtpulti. Juhtpulte saate Cobra-paigaldusfirmast, kes need ka süsteemi kodeerib kuid seda saate vastavalt peatükis 7.5 toodud juhendile ka ise teha.

### 7.2 KUI JUHTPULT KAOB

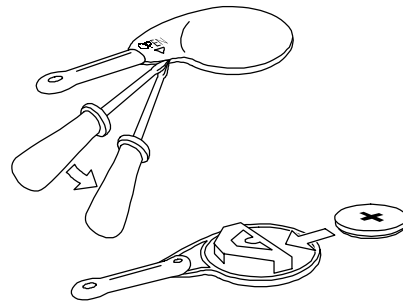
Kui üks juhtpult kaob tuleb see süsteemi mälust kustutada kodeerides allesjäänud juhtpult kas koos uue puldiga või ilma peatükis 7.5 toodud viisil alarmsüsteemi mällu.

### 7.3 KUI JUHTPULDI PATAREI TÜHJENEB

Patarei tühjenemisest annab märku nii süsteemi alarmeerimismälu (loe ptk 3.7 ) kui juhtpulti valgusdiodi ebakorrapärane vilkumine nupuvajutuse ajal. Siis tuleb patarei (üks 3V liitiumpatarei CH2032) vahetada.

Patarei vahetamiseks toimi nii:

- Ava joonisel näidatud viisil juhtpulti korpus.
- Eemalda vana patarei.
- Oota 10 sekundit.
- Paigalda uus patarei jälgides polaarsust (+märk üleval).
- Sulge juhtpulti korpus ning vajuta juhtpulti töö kontrolliks kaks korda puldi A nuppu. Kui siis juhtpult süsteemi ei juhi vajab ta sünkroniseerimist (vt järgmine peatükk).



### 7.4 JUHTPULDI SÜNKRONISEERIMINE

Peale patarei vahetust või kui juhtpulti nuppe on väljaspool alarmi vastuvõturaadiust vajutatud kokku rohkem kui 10 sek pikkuselt, ei pruugi süsteem enam juhtpuldile reageerida. Siis tuleb juhtpult sünkroniseerida.

Sünkroniseerimiseks toimi nii:

- Veenduge, et olete süsteemi vastuvõturaadiuses- auto kõrval või sees.
- Vajutage juhtpulti mõlemaid nuppe samaaegselt kuni valgusdiodid puldil kustub (~10 sek).
- Vabastage nupud, valgusdiodid süttib, ning vajutage seejärel juhtpulti nuppu A mille peale valgusdiodid vilgub 2 sekundit ja siis kustub- juhtpult on sünkroniseeritud.

#### Tähelepanu!

Sünkroniseerida saab ainult juba süsteemi liidetud juhtpulte ja see protseduur ei kustuta teisi juhtpulte mälust.

Sünkroniseerimist võib teha ka sisselülitatud süsteemi korral.

Kui sünkroniseerimisest ei ole abi, lülita peatükis 6.2 näidatud viisil PIN-koodiga alarmsüsteem välja ja pöörduge Cobra- paigaldusfirma poole.

## 7.5 JUHTPULTIDE LISAMINE

Cobra Globe alarmsüsteemil on standardvarustuses 2 muutuva Cobra Dynamic Code II -koodiga juhtpulti (mudel 7777), kuid süsteemiga saab liita kuni 4 juhtpulti. Kõik juhtpuldid tuleb süsteemi liita samaaegselt kuna iga juhtpultide lisamine kustutab endised süsteemi juhtivad juhtpuldid mälust. Kui soovite aga kadunud juhtpulti mälust kustutada ilma uut juhtpulti lisamata, tuleb lisada süsteemile alles olev juhtpult. Juhtpultide lisamiseks on turvalisuse pärast vaja alarmi PIN-koodi. Juhtpultide lisamiseks tuleb kõigepealt siseneda programmeerimisreshiimi. Programmeerimisreshiimi sisenemiseks on kaks eri viisi.

### Programmeerimisreshiimi sisenemine kasutades juhtpulti:

1. Lülitage vajaduse korral alarmsüsteem juhtpuldiga välja.
2. Avage auto uks ja kapott ning jätke need avatuks.
3. Lülitage sisse auto süütevool.
4. Vajutage juhtpulti nuppu A umbes 3 sekundit kuni auto ohutuled vilguvad korra ja nupuvajutuse ajal süttinud hoolduspaneeli valgusdiodid hakkab vilkuma.
5. Sisestage hoolduspaneeli nupuga PIN-kood (vt ptk 6.2).
6. Peale neljanda PIN-koodi numbriga sisestamist süttivad ohutuled kolmeks sekundiks andes sellega märku, et olete sisenenud programmeerimisreshiimi. Võite alustada juhtpultide lisamist.

### Programmeerimisreshiimi sisenemine kui kõik juhtpuldid on kadunud:

1. Lülitage vajaduse korral alarmsüsteem PIN-koodiga välja.
2. Katkestage alarmsüsteemi toide näiteks võttes lahti juhtploki pistik või eemaldades alarmsüsteemi toitejuhtme kaitse.
3. Avage auto uks ja kapott ja jätke need avatuks.
4. Lülitage sisse auto süütevool.
5. Ühendage alarmsüsteemi toide tagasi.
6. Sisestage hoolduspaneeli nupuga PIN-kood (vt ptk 6.2).
7. Peale neljanda PIN-koodi numbriga sisestamist kolme sekundi pärast süttib hoolduspaneeli valgusdiodid andes sellega märku, et olete sisenenud programmeerimisreshiimi. Võite alustada juhtpultide lisamist.

### Juhtpultide lisamine:

- A. Pange valmis kõik juhtpuldid, mida Te süsteemi soovite lisada.
- B. Vajutage juhtpulti mõlemaid nuppe samaaegselt (~10 sek), kuni juhtpuldil asuv valgusdiodid kustub.
- C. Vabastage mõlemad nupud, juhtpulti valgusdiodid süttib ja jääb põlema.
- D. Vajutage juhtpulti nuppu A ning veenduge, et samaaegselt juhtpulti valgusdiodid vilgub ning hoolduspaneelil olev valgusdiodid kustub umbes sekundiks.
- E. Korra punktides B, C ja D kirjeldatud tegevust kõikide süsteemi lisatavate juhtpultidega.
- F. Juhtpultide lisamise lõpetamiseks keerake süütevool välja. Kui katkestate programmeerimisprotseduuri enam kui 30. sekundiks, lõpetab alarmsüsteem programmeerimise automaatselt. Programmeerimise lõpetamisest annab süsteem märku süüdates 3. sekundiks ohutuled- lisatud juhtpuldid on salvestatud süsteemi mällu.

## 8. ALARMSÜSTEEMI TOIMINGUTE TESTIMINE

Vähemalt kord kuus tuleb süsteemi toiminguid testida veendumaks kõigi häireahelate ja andurite tõrgeteta töös.

Uste-, kapoti- ja tagaluugiahela testimine:

- avage uks ja lülitage alarmsüsteem sisse: kui ohutuled vilguvad tavapärase kahe korra asemal viis korda, on avatud ukse ahel töökorras,
- korrake ülalmainitud protseduuri ükskhaaval kõigi uste ja luukidega.

Ultraheliandurite testimine:

- avage auto aken ja lülitage alarmsüsteem sisse,
- liigutage enne 40 sekundi pikkuse aktiveerumisaja möödumist kätt juhiistme kohal: kui käe liikumise ajal hoolduspaneeli valgusdiodid vilgub, on ultraheliandurid töökorras.

Käivitustakistuse testimine:

- lülitage alarmsüsteem sisse ja proovige autot käivitada: kui auto ei käivitu on käivitustakistussüsteem töökorras.

Lisaandureid saab testida vaid peale aktiveerumisaja möödumist, mil töökorras andur põhjustab häiresignaali saades alarmeerimise. Testige lisaandureid kohas, kus alarmeerimine teisi ei sega.

Mikrolaineanduri testimine:

- käe liigutamine juhiistme kohal põhjustab alarmeerimise,

Asendianduri testimine:

- auto ühe külje tungrauaga ülestõstmine põhjustab alarmeerimise.

Löögianduri testimine:

- löök vastu auto rehvi põhjustab alarmeerimise.

Kui alarmsüsteem ei tööta korralikult, võtke ühendust seadme paigaldusfirmaga.

## 9. VEAOTSING

JUHTPULDI TÖÖS ESINEB HÄIREID	
PÕHJUS	LAHENDUS
Juhtpuldi patarei on tühjenenud.	Vahetage juhtpuldi patarei (vt ptk 7.3).
Juhtpult vajab sünkroniseerimist.	Sünkroniseeri juhtpult (vt ptk 7.4)
Piirkonnas on raadiohäireid.	Lülitage süsteem PIN-koodiga välja (vt ptk 6.2) ning kontrollige juhtpuldi tööd mujal.
Turvatoiming on blokeeritud juhtpuldi kasutamise.	Lülitage süsteem PIN-koodiga välja (vt ptk 6.2).
ALARMSÜSTEEM ALARMEERIB ILMA NÄHTAVA PÕHJUSETA	
Tehke peatükis 3.7 näidatud viisil kindlaks, milline ahel on põhjustanud alarmeerimise.	
PÕHJUS	LAHENDUS
Häire on põhjustanud ukse või luukide avamine.	Sulgege avatud uks või luuk, kontrollige nende lülitite korrasolekut. Vajaduse korral võtke ühendust seadme paigaldusfirmaga.
Häire on põhjustanud üks anduritest.	Vajaduse korral lülitage andurid ajutiselt välja (vt ptk 3.5) ning võtke ühendust seadme paigaldusfirmaga.
Häire on tulnud teistest häireahelatest.	Võtke ühendust seadme paigaldusfirmaga.

## 10. ALARMSÜSTEEMI TEHNILISED ANDMED

Nominaalpinge	12 V
Tööpinge	9 -16 V
Voolutarve 12V pinges juures	
- väljalülitatud süsteemi korral	< 9 mA
- sisselülitatud süsteemi korral	< 16 mA
Töötemperatuur	- 40°/+85° C
Sireeni võimsus (mudel 3193)	> 115 dB/ 1 m

Cobra Globe alarmsüsteem vastab järgmistele nõuetele:

### EUROOPA DIREKTIIVID

95/56/EC 8.11.1995

95/54/EC 31.10.1995

89/336 EEC 8.05.1989 koos täiendustega ( 92/31/EEC; 93/68/EEC)

### EUROOPA STANDARDID

I- ETS 300 220 10-1993

IEC 529 (veekindlus) meetodid IP X7 (juhtpult)

### RAHVUSVAHELISED STANDARDID

IEC 839-10-1 Sõidukite alarmsüsteemid 12-1995

## 11. GARANTIITINGIMUSED

- Seadme valmistaja annab alarmsüsteemile 24 kuulise kirjaliku garantii.
- Garantii eelduseks on, et seade on paigaldatud volitatud Cobra-müüja poolt, kes omakorda vastutab paigalduse garantii eest.
- Garantii korvab seadme komplekti kuuluvate osade tooraine ning valmistusvead.
- Garantiiiküsimuste lahendamiseks võta ühendust Cobra-müüja või maaletoojaga.
- Garantii ei korva kulutusi, mis johtuvad seadme mittetöötamisest.
- Alarmi maaletooja ei vastuta autole, auto lisavarustusele, elektrisüsteemile või alarmile alarmi ebaõigest või paigaldusjuhisele mittevastavast paigaldusest tulenenud vigade ja tegevushäirete eest.

Seadme valmistaja omab õigusi teha seadet puudutavaid muudatusi ilma etteteatamata.