

GARANTIINGIMUSED

- Seadme valmistaja Delta Elettronica S.p.A. annab alarmsüsteemile 24 kuulise kirjaliku garantii.
- Garantii eelduseks on, et seade on paigaldatud volitatud Cobra-müüja poolt, kes omakorda vastutab paigalduse garantii eest.
- Garantii korvab seadme komplekti kuuluvate osade tooraine ning valmistusvead.
- Garantii ei korva kulutusi, mis johtuvad seadme mittetöötamisest.
- Alarmi maaletooja ei vastuta autole, auto lisavarustusele, elektrisüsteemile või alarmile alarmi ebaõigest või paigaldusjuhisele mittevastavast paigaldusest tulenenud vigade ja tegevushäirete eest.

Delta Elettronica S.p.A. omab õigusi teha seadet puudutavaid muudatusi ilma etteteatamata.

GARANTII- JA PAIGALDUSTUNNIKUSTUS

TOOTE ANDMED:

Alarmi mudel:

COBRA BRIDGE 7518

Lisavarustus:

KLIENDI ANDMED:

Nimi:

Auto mark ja mudel:

Registreerimisnumber:

PAIGALDUSANDMED:

Paigaldusfirma nimi:

Address:

Telefon:

Paigalduskuupäev:

Paigaldaja nimi:

Pitsat

Paigaldaja allkiri:

Eesti Autoklubi tasuline
24 h tehniline esmaabi teel:
tel:(0) 69 69 188 või 1888



Seadme valmistaja:

DELTA ELETTRONICA s.p.a.
via Astico 41 - 21100 VARESE - ITALY
www.cobra.it

Maaletooja:

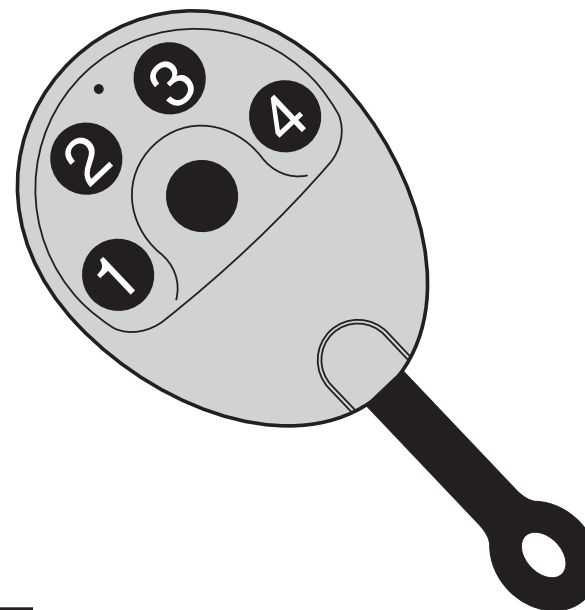
ALFALINE
Lohu tn 12, 12618 Tallinn, Eesti
Tel: (0) 6 726 308 Fax: (0) 6 544 809
24 h tehniline nõustamine: 050 31713



ALFALINE



KASUTAMISJUHEND



Autoalarm
COBRA BRIDGE
7518 Access Code

Õnnitlused Cobra Bridge alarmsüsteemi hankimise puhul!

Cobra Bridge 7518 on autoalarm, mis kaitseb Teie autot ka süütevõtme ning alarmi kaugjuhtimispuldi varguse korral. Isegi kui juhtpult on sattunud võõrastesse kätte, ei saa sellega autoalarmi välja lülitada enne, kui on sisestatud vaid auto kasutajale teadaolev juhtpuldi kood.

Uue autoalarmi juhtpuldi koodi (Access Code) leiata seadmega kaasasolevalt "Emergency Key Card" kaardilt. Soovitame alarmi kasutusele võttes juhtpuldi koodi muuta.

Samal kaardil on toodud ka Teie alarmi PIN-kood (PIN Code) millega saab, kui näiteks juhtpuldi patarei on tühjenenud, alarmsüsteemi välja lülitada.

KASUTAJALE

- Lugege enne seadme kasutuselevõtmist kasutamishend hoolikalt läbi.
- Süsteemi tundmaõppimisel paluge vajaduse korral abi Teie Cobra-alarmiasjatundja või alarmi maaletooja käest.
- Kui alarmsüsteem juhib akende ja katuseluugi sulgemist, tuleb turvalisuse garanteerimiseks kuni nende täieliku sulgumiseni olla auto lähedal ning vajaduse korral katkestada see protsess alarmi väljalülitamisega juhtpuldilt.
- Isegi kasutades turvalist Cobra Bridge alarmsüsteemi soovitame:
 - mitte jätta väärtuslike esemeid autosse,
 - hoida auto ja muud isiklikud dokumendid alati endaga kaasas,
 - mitte jätta auto ega alarmsüsteemi varuvõtmeid ja pulte autosse,
 - üritada parkida oma auto võimalikult turvalisse ja hästivalgustatud kohta.
- Vähemalt korra kuus tuleb süsteemi toiminguid ptk 7 toodud viisil testida.

SISUKORD

1. Alarmsüsteemi andmed	2
2. Emergency Key Card	2
3. Põhifunktsioonid	3
4. Lisafunktsioonid	5
5. Juhtpuldid	7
6. PIN- kood	9
7. Alarmsüsteemi toimingute testimine	10
8. Veaotsing	10
Garantiingimused.....	Tagaleht
Garantii- ja paigaldustunnistus.....	Tagaleht

7. ALARMSÜSTEEMI TOIMINGUTE TESTIMINE

Vähemalt korra kuus tuleb süsteemi toiminguid testida veendumaks kõigi häireahelate ja andurite tõrgeteta töös.

Uste-, kapoti- ja tagaluugiahela testimine:

- avage uks ja lülitage alarmsüsteem sisse: kui viie sekundi pärast kostab pidev summeriheli on avatud ukse ahel töökorras,
- korra ülealmainitud protseduuri ükshaaval kõigi uste ning kapoti ja tagaluugiga.

Ultraheli- ning mikrolaineanduri testimine:

- avage auto aken ja lülitage alarmsüsteem sisse,
- liigutage enne 40 sekundi pikkuse aktiveerimisaja möödumist kätt juhiistme kohal: kui käe liikumise ajal vilgub tuuleklaasile kinnitatud valgusdiodid kiiremini, on andur töökorras.

Käivitustakistuse testimine:

- lülitage alarmsüsteem sisse ja proovige autot käivitada: kui auto ei käivitu on käivitustakistussüsteem töökorras.

Kui alarmsüsteem ei tööta korralikult, võtke ühendust seadme paigaldusfirmaga.

8. VEAOTSING

JUHTPULDI TÖÖS ESINEB HÄIREID	
PÕHJUS	LAHENDUS
Juhtpuldi patarei on tühjenenud.	Vahetage patarei (vt ptk 5.3).
Piirkonnas on raadiohäireid.	Lülitage alarm PIN-koodiga välja (vt ptk 6.2) ja kontrollige juhtpuldi tööd mujal. Vajadusel võtke ühendust seadme paigaldusfirmaga.
PIDEV SUMMERIHელი PEALE ALARMSÜSTEEMI SISSELÜLITAMIST	
PÕHJUS	LAHENDUS
Üks auto ustest, kapott või pakiruumi luuk on vatud.	Sulgege uks või luuk, kontrollige nende korrasolekut. Vajadusel võtke ühendust seadme paigaldusfirmaga.
ALARMSÜSTEEM ALARMEERIB ILMA NÄHTAVA PÕHJUSETA Tehke ptk 4.8 näidatud viisil kindlaks häire põhjustanud ahel.	
PÕHJUS	LAHENDUS
Häire on põhjustanud uste või luukide avamine.	Sulgege uks või luuk, kontrollige nende korrasolekut. Vajadusel võtke ühendust seadme paigaldusfirmaga.
Häire on põhjustanud üks anduritest.	Vajadusel lülitage andurid ajutiselt välja (vt ptk 4.2) ning võtke ühendust seadme paigaldusfirmaga.
Häire on tulnud muudest häireahelatest.	Võtke ühendust seadme paigaldusfirmaga.

6. PIN - KOOD

6.1 PIN-KOODI KASUTAMINE

Igal alarmsüsteemil on oma individuaalne PIN- kood (Personaalne Identifitseerimise Number), mille leiata seadmega kaasasolevalt Emergency Key Card kaardilt.

Sisestades PIN-koodi saab:

- alarmi välja lülitada kui juhtpult mingil põhjusel ei tööta (vt ptk 6.2),
- alarmile juhtpulte lisada (vt ptk 5.5),
- süsteemi toiminguid programmeerida, mida saate teha Cobra- paigaldusfirmas.

6.2 ALARMI VÄLJALÜLITAMINE PIN-KOODIGA

Kui juhtpult mingil põhjusel ei tööta, tuleb alarmsüsteem PIN-koodiga välja lülitada. Selleks tuleb Emergency Key Card kaardil oleva õpetuse järgi sisestada PIN-kood:

a. Lülitage maksimaalselt 7 sekundi jooksul kolm korda sütevool sisse ja välja millepeale süttib aknale kinnitatud valgusdiodid kolmeks sekundiks.

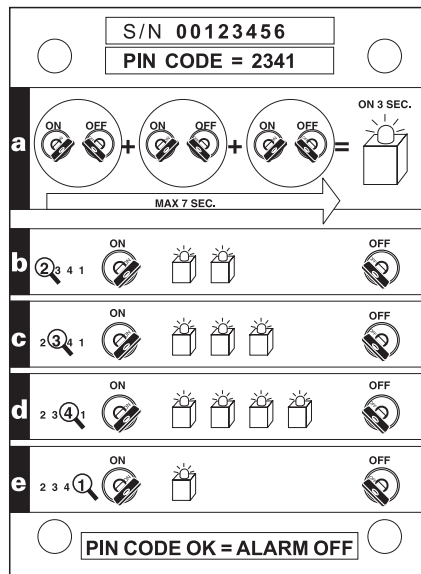
b. Keerake süide sisse, seejärel hakkab valgusdiodid vilkuma. Peale nii mitmendat valgusdiodi vilgatust kui suur on Teie alarmsüsteemi PIN-koodi esimene number keerake süide välja, mille järel valgusdiodid kustub.

c. Keerake süide sisse, peale nii mitmendat valgusdiodi vilgatust kui suur on PIN-koodi teine number keerake süide välja.

d. Keerake süide sisse, peale nii mitmendat valgusdiodi vilgatust kui suur on PIN-koodi kolmas number keerake süide välja.

e. Keerake süide sisse, peale niimitmendat valgusdiodi vilgatust kui suur on PIN-koodi neljas number keerake süide välja.

Kui sisestasite õige PIN-koodi lülitub alarmsüsteem välja. Kui koodi sisestamine ebaõnnestus keerake süide välja, oodake 10 sekundit ja sisestage kood uuesti.



1. ALARMSÜSTEEMI ANDMED

1.1 KOMPLEKT SISALDAB

Alarmi juhtplokk sisesehitatud akusireeniga	1 tk
Juhtpuldid	2 tk
Emergency Key Card kaart	1 tk
Ultraheliandurid	1 tk
Tuuleklaasile kinnitav valgusdiodid	1 tk
Kasutamisujuhend	1 tk

1.2 TEHNILISED ANDMED

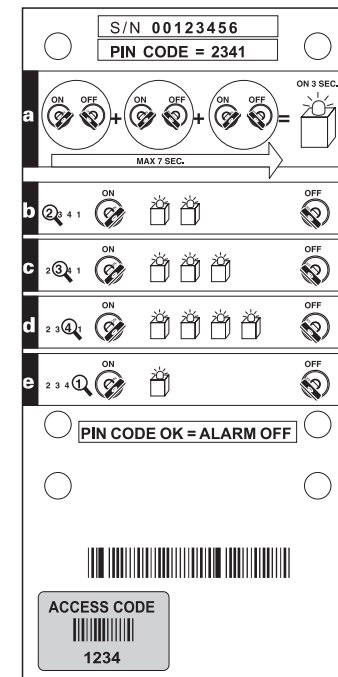
Nominaalpinge	12 V
Tööpinge	9 -16 V
Voolutarve väljalülitatud süsteemi korral (12V)	< 9 mA
Voolutarve sisselülitatud süsteemi korral (12V)	< 13 mA
Töötemperatuur	- 40°/+105° C
Sireeni võimsus	> 118 dB/ 1 m
Autonoomne toide garanteeritud	> 5 min/ t°>20° C

2. EMERGENCY KEY CARD

Iga seadmega on kaasas Emergency Key Card millel on toodud Teie alarmi:

- **S/N** - Teie alarmi seerianumber.
- **PIN CODE**- alarmi PIN-kood , mida teades saab:
 - alarmi välja lülitada kui juhtpult mingil põhjusel ei tööta (vt ptk 6),
 - alarmile juhtpulte lisada (vt ptk 5.5),
 - süsteemi toiminguid programmeerida, mida saate teha Cobra- paigaldusfirmas
- **ACCESS CODE**- juhtpuldi esialgne kood:
 - mis võimaldab kasutada alarmi juhtpulti (vt ptk 3).Alarmi kasutusele võttes soovitage juhtpuldi kood vastavalt peatükis 5.2 toodud juhendile muuta.

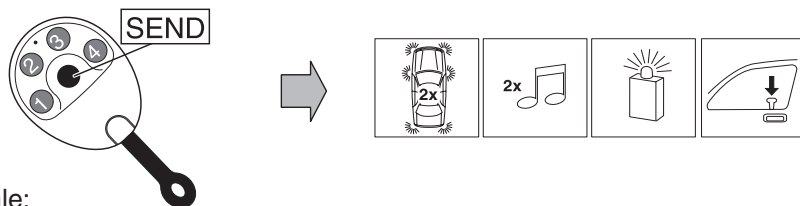
Hoidke Emergency Key Card alati endaga kaasas kuid vältige selle sattumist võõrastesse kättesse.



3. PÕHIFUNKTSIOONID

3.1 ALARMSÜSTEEMI SISSELÜLITAMINE

Alarmsüsteemi sisselülitamiseks vajutage juhtpuldil nuppu **SEND**,



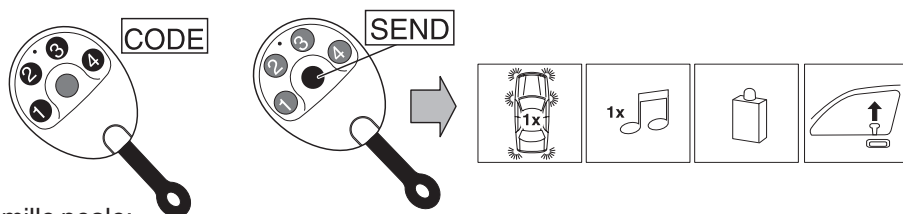
mille peale:

- auto ohutuled vilguvad kaks korda,
- summer annab kaks helisignaali (kui on aktiveeritud),
- tuuleklaasile kinnitatud märgutuli hakkab vilkuma,
- kesklukustus lukustab ukseelukud.

Koheselt peale alarmsüsteemi sisselülitamist aktiveerub käivitustakistus. Alarmsüsteemil on peale sisselülitamist **40 sekundiline aktiveerumisaeg** mille jooksul alarm ei alarmeeru salongis liikumise peale kuid **hoiatab** lahti jäetud uksest või luugist **summeriheliga**.

3.2 ALARMSÜSTEEMIVÄLJALÜLITAMINE

Alarmsüsteemi väljalülitamiseks sisestage nuppudega **1, 2, 3, 4** juhtpuldil neljanumbriine kood, seejärel vajutage juhtpuldil nuppu **SEND**



mille peale:

- auto ohutuled vilguvad üks kord,
- summer annab ühe helisignaali (kui on aktiveeritud),
- tuuleklaasile kinnitatud märgutuli kustub,
- kesklukustus avab ukseelukud.

TÄHELEPANU!

Kui sisestada vale juhtpuldil kood, annab süsteem sellest märku kolmekordse summeriheli ning suunatud vilkumisega. Peale neljandat vale koodi sisestamist annab alarmsüsteem sireeniga 10 sek pikkuse häire ning blokeerub 5 minutiks vilgutades blokeerunud olekus iga 10 sek tagant auto ohutulesid.

5.4 JUHTPULTIDE KODEERIMINE / MÄLUST KUSTUTAMINE

Kõik juhtpuldid tuleb süsteemi kodeerida samaaegselt kuna iga uus kodeerimine kustutab endised süsteemi kodeeritud juhtpuldid mälust.

Juhtpultide lisamiseks on turvalisuse pärast alarmi PIN-koodi (vt pkt 6), mille leiata seadmega kaasasolevalt Emergency Key Card kaardilt (vt pkt 2). Juhtpultide kodeerimiseks toimi nii:

Ettevalmistused kodeerimiseks

1. Veenduge et nii alarmsüsteem kui käivitustakistus ei oleks sisselülitatud.
2. Pange valmis kõik juhtpuldid, mida süsteemi soovite kodeerida.

PIN-koodi sisestamine (täpsemalt peatükis 6)

3. Lülitage maksimaalselt 7 sekundi jooksul kolm korda süütevool sisse ja välja.
4. Seepeale süttib aknale kinnitatud valgusdiod kolmeks sekundiks andes märku, et võite alustada PIN-koodi sisestamist.
5. Peale valgusdiodi kustumist keerake süüde sisse, seejärel hakkab valgusdiod vilkuma. Peale nii mitmendat valgusdiodi vilgatust kui suur on Teie alarmsüsteemi PIN-koodi esimene number keerake süüde välja, mille järel valgusdiod kustub. Näiteks kui PIN-koodi esimene number on 2, siis tuleb süüde peale teist vilgatust välja keerata. Korrake sama protseduuri järjekorras ka teise, kolmanda ja neljanda PIN-koodi numbriga. Kui PIN-koodi sisestamise protseduur ebaõnnestus siis keerake süüde välja, oodake 10 sekundit ning korrake ülaltoodud protseduuri alates punktist 6.
6. Peale neljanda PIN-koodi numbrilise sisestamist keerake süüde sisse- valgusdiod süttib andes sellega märku, et olete sisestanud õige PIN-koodi.

Juhtpultide kodeerimine

7. Vajutage korraga juhtpuldil nupud 1 ja 4 alla ning veenduge, et samaaegselt akna valgusdiod kustub umbes sekundiks.
8. Korrake ka teiste süsteemi kodeeritavate juhtpultidega punktis 7 kirjeldatud tegevust.
9. Kodeerimise lõpetamiseks lülitage süütevool välja.

Tähelepanu!

- Kõik juhtpuldid tuleb süsteemi kodeerida samaaegselt kuna iga uus kodeerimine kustutab endised süsteemi kodeeritud juhtpuldid mälust.
- Juhtpultide kodeerimine ei muuda juhtpuldil koodi. Kehtima jääb viimane aktiivne kood mitte aga ei taastu Emergency Key Card kaardil olev esialgne juhtpuldil kood.
- Hoidke PIN - kood alati endaga kaasas kuid vältige selle sattumist võõrastesse kätte!

5. JUHTPULDID

5.1 ÜLDIST

Alarmiga on kaasas 2 juhtpulti kuid kokku saab sellega liita kuni 4 juhtpulti. Juhtpulte saate lähimast Cobra-paigaldusfirmast kes need ka süsteemi kodeerib kuid seda saate vastavalt ptk 5.4 toodud juhendile ka ise teha.

5.2 JUHTPULDI KOODI MUUTMINE

Uue autoalarmi juhtpuldi koodi (Access Code) leiate seadmega kaasasolevalt Emergency Key Card kaardilt. Alarmi kasutusele võttes ning vajaduse korral ka hiljem tuleb juhtpuldi kood muuta. Juhtpuldi koodi muutmiseks toimi nii:

1. Veenduge et nii alarmsüsteem kui käivitustakistus ei oleks sisselülitatud.
2. Avage juhiuks.
3. Lülitage sisse auto süütevool.
4. Sisestage nuppudega 1, 2, 3, 4 juhtpuldi kehtiv neljanumbiline kood (kood mida tahate muuta),
5. Vajutage juhtpuldi nuppu SEND - aknale kinnitatud valgusdiodid süttib kolmeks sekundiks.
6. Enne kui valgusdiodid jõuab kustuda tuleb alustada nuppudega 1, 2, 3, 4 juhtpuldi uue neljanumbiline koodi sisestamist, iga nupuvajutuse ajal valgusdiodid kustub hetkeks.
7. Vajutage juhtpuldi nuppu SEND - aknale kinnitatud valgusdiodid vilgub kolm korda ning süttib taas.
8. Sisestage nuppudega 1, 2, 3, 4 juhtpuldi uus neljanumbiline kood teistkordselt, seejärel vajutage juhtpuldi nuppu SEND.
9. Akna valgusdiodid vilgub 4 sekundi jooksul ja kustub- uus juhtpuldi kood on salvestatud.

Juhtpuldi koodi muutes muutuvad kõigi süsteemi mällu kodeeritud juhtpultide koodid. Kui juhtpult mälust kustutada ei juhi see süsteemi ka õige juhtpuldi koodi sisestamise korral.

5.2 KUI JUHTPULT KAOB

Kui üks juhtpult kaob tuleb see süsteemi mälust kustutada kodeerides allesjäänud juhtpult kas koos uue puldiga või ilma ptk 5.4 toodud viisil alarmsüsteemi mällu.

5.3 KUI JUHTPULDI PATAREITÜHJENEB

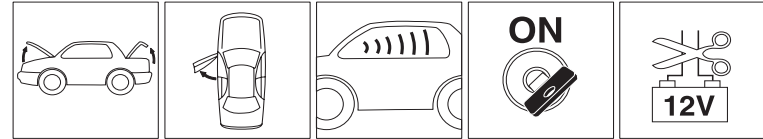
Patarei tühenemisest annab märku juhtpuldi valgusdiodi ebakorrapärane vilkumine või vilgatab diodid nuppu vajutades ainult korra. Siis tuleb patarei (3V liitiumpatarei CR2032) vahetada.

Patarei vahetamiseks toimi nii:

- Avage juhtpuldi korpus.
- Eemaldage vana patarei.
- Paigaldage uus patarei jälgides polaarsust (+märk üleval).
- Sulgege juhtpuldi korpus.

3.3 ALARMEERIMINE

Alarmsüsteemil on peale sisselülitamist **40 sekundiline aktiveerumisaeg** mis on vajalik auto keskkonna stabiliseerumiseks ning Comfort-toimingut kasutades akende sulgemiseks. Aktiveerumisaja jooksul alarm ei alarmeeri salongis liikumise peale kuid **hoiatab** lahti jäetud uksest või luugist **summeriheliga**. Sisselülitatud alarmsüsteem alarmeerib peale aktiveerumisaja möödumist koheselt kui:



- avatakse auto kapott või pakiruumi luuk,
- avatakse üks auto udest,
- auto salongis liigutakse,
- üritatakse autot käivitada,
- võetakse maha auto aku klemm.

Saades häresignaali rakenduvad 30 sekundiks tööle sireen ning auto ohutuled. Peale alarmeerimise lõppemist on süsteem taas valmis vastu võtma uusi häresignaale.

3.4 ALARMEERIMISE KATKESTAMINE

Alarmeerimise saab enne 30 sekundilise alarmeerimisaja lõppu katkestada vajutades juhtpuldi nuppu **SEND**.

Nupuvajutus alarmeerimise ajal lõpetab ainult alarmeerimise, alarmsüsteem jääb aga sisselülitatuks.

3.5 KÄIVITUSTAKISTUSE AUTOMAATNE SISSELÜLITUMINE

Käivitustakistus lülitub automaatselt sisse:

- 1 minuti pärast peale süütevoolu väljalülitamist ja juhiukse avamist,
- 4 minuti 15 sekundi pärast peale süütevoolu väljakeeramist kui uksi ei avata,
- 2 minuti pärast peale käivitustakistuse väljalülitamist.

Sisselülitunud käivitustakistusest annab märku vilkuv valgusdiodid.

Et automaatselt sisselülitunud käivitustakistust välja lülitada tuleb toimida nagu alarmsüsteemi välja lülitades: sisestage nuppudega **1, 2, 3, 4** juhtpuldi neljanumbiline kood, seejärel vajutage juhtpuldi nuppu **SEND**

3.6 ALARMSÜSTEEMI AUTOMAATNE SISSELÜLITUMINE

Kui 2 minuti jooksul peale alarmsüsteemi väljalülitamist ei ole auto uksi avatud, lülitub alarmsüsteem automaatselt sisse ning kesklukustus lukustab ka ukسلukud.

4. LISAFUNKTSIOONID

4.1 LAHTISE UKSE HOIATUS

Kui autoalarmi sisse lülitades olete unustanud mõne auto ustest, pakiruumi luugi või kapoti avatuks annab süsteem sellest 40 sekundilise aktiviseerumisaja jooksul märku pideva summeriheliga. Kui hoiatust tähele ei pane ning ust või luuki ei sulge, lülitatakse nende häireahel kuni ukse või luugi sulgemiseni välja.

4.2 ULTRAHEL- JA LISAANDURITE AJUTINE VÄLJALÜLITAMINE

Seda toimingut kasutades lülitatakse alarmsüsteem sisse jättes sisse lülitamata salongis liikumise peale reageerivad ultraheliandurid ja lisavarustusena paigaldatud lisaandur(id), mis võimaldab valve all olevasse autosse jätta näiteks lapse või lemmiklooma.

Ultraheliandurid lülitatakse ajutiselt välja järgmiselt:

- kõigepealt lülitage alarmsüsteem sisse vajutades juhtpuldi nuppu SEND.
- seejärel 40 sekundi jooksul vajutage juhtpuldi nuppu 1 ja seejärel SEND.
- nüüd annab summer toimingut lülitumisest ühekordse helisignaali märku.

Lisaandur(id) lülitatakse ajutiselt välja järgmiselt:

- kõigepealt lülitage alarmsüsteem sisse vajutades juhtpuldi nuppu SEND.
- seejärel 40 sekundi jooksul vajutage juhtpuldi nuppu 2 ja seejärel SEND.
- nüüd annab summer toimingut lülitumisest ühekordse helisignaali märku.

Andurid jäävad väljalülitatuks kuni alarmsüsteemi järgmise sisselülitamiseni.

4.3 PAANIKAALARM

Vajutades juhtpuldi nuppu 1 ja seejärel SEND rakendub paanikaalarm, mille puhul sireen alameerib ja ohutuled vilguvad 10 sekundit. Paanikaalarmi saab ka katkestada vajutades juhtpuldi nuppu SEND.

Paanikaalarm rakendub tööle alati kui süsteem on sisse- või väljalülitatud kuid mitte sisselülitamisele järgneva 40 sekundi pikkuse aktiviseerumisaja jooksul.

4.4 COMFORT - TOIMINGU JUHTIMINE

Kui Teie autol on Comfort-toiming, saab alarmi sisse lülitades sulgeda ka elektrilise ajamiga aknaklaasid ja katuseluugi. Kui teie autol on elektrilised aknaklaasid ja katuseluuk aga puudub Comfort-foiming, tuleb alarmist akende ja luugi sulgemiseks kasutada lisavarustusena paigaldatavaid mooduleid.

Paigaldaja poolt on valitav kaks Comfort- toimingut juhtimise viisi:

- aknaklaasid ja katuseluuk suletakse automaatselt peale alarmsüsteemi sisselülitamist või
- aknaklaasid ja katuseluuk sulguvad nii kaua, kui kaua vajutate alarmi sisse lülitades juhtpuldi nuppu SEND ning sulgumine katkeb kui vabastate juhtpuldi nupu.

4.5 SALONGIVALGUSTUSE AUTOMAATIKA

Salongivalgustuse automaatika lülitab peale alarmsüsteemi väljalülitamist 30 sekundiks tööle salongivalgustuse. Salongivalgustus kustub 30 sekundi möödumisel või süütevoolu sisselülitamisel.

4.6 LISAKANALI JUHTIMINE (valitav funktsioon)

Kui see toiming on aktiviseeritud saab vajutades juhtpuldi nuppu 1 ja seejärel SEND juhtida autole paigaldatud liseseadmete, näiteks elektrilise pakiruumi luugi avaja, tööd.

Funktsioon töötab turvalisuse pärast ainult väljalülitatud autoalarmi korral ning kui mootor ei tööta. Seda funktsiooni kasutades ei ole võimalik liita süsteemiga lisasireeni ning paanikaalarm töötab ainult kui alarmsüsteem on sisselülitatud.

4.7 TEENINDUSRESHIIM

Teenindusreshiimis on käivitustakistuse ning alarmsüsteemi automaatne sisselülitumine ajutiselt deaktiveeritud.

Alarmsüsteemi viiakse teenindusreshiimi järgmiselt:

- lülitage sisse auto süütevool ning 20 sekundi jooksul vajutage juhtpuldi nuppu 1 ja seejärel SEND - kustub kahekordne summerisignaali ning tuuleklaasile kinnitatud valgusdiod hakkab vilkuma.
- keerake süüde välja, nüüd annab summer kaks helisignaali.

Kui alarm on teendusreshiimis, siis sissekeeratud süütevoolu korral valgusdiod alati vilgub ning peale iga süütevoolu väljakeeramist annab summer kaks helisignaali.

Alarmsüsteem väljub teenindusreshiimist kui alarmsüsteem lülitatakse kaugjuhtimispuuldiga sisse või peale kümnendat süütevoolu väljalülitamist.

4.8 ALARMEERIMISMÄLU

Kui alarm on valvesoleku ajal alarmeerinud siis süsteemi väljalülitamisel antakse sellest märku neljakordse ohutulede vilkumise ning summeriheliga.

Enne süütevoolu sisselülitamist annab tuuleklaasile kinnitatud valgusdiod häiresignaali andnud ahelast märku järgnevalt:

- 1 vilgutus: häire on põhjustanud uste, kapoti või pakiruumi avamine,
- 2 vilgutuse sari: häire on põhjustanud lisaandur,
- 3 vilgutuse sari: häire on põhjustanud ultraheliandur,
- 4 vilgutuse sari: häire on põhjustanud süütevoolu sisselülitamine,
- 5 vilgutuse sari: häire on põhjustanud pingealanemisandur,
- 6 vilgutuse sari: häire on põhjustanud voolukatkestus,
- 7 vilgutuse sari: süsteemi viga (auto aku madal pingeline).

Kui häire on tulnud rohkem kui ühest alarmiahelast, annab valgusdiod sellest märku vilgutades üksteise järel vastavaid alarmimälukoode. Alarmimälu kustub peale mootori käivitamist või alarmsüsteemi uuesti sisselülitamist. Kui on tegemist süsteemi veaga (7 vilgutust), kustub häiremälu ainult peale alarmi sisselülitamist.